

# Comune di Mezzolombardo

Corso del Popolo n. 17 – 38017 Mezzolombardo (TN)

Oggetto: **CONFRONTO CONCORRENZIALE CON IL CRITERIO DI AGGIUDICAZIONE DELL'OFFERTA ECONOMICAMENTE PIÙ VANTAGGIOSA PER LA FORNITURA DI UNA SPAZZATRICE STRADALE ASPIRANTE DELLA CATEGORIA "4 MC" PER IL CANTIERE COMUNALE DEL COMUNE DI MEZZOLOMBARDO, ATTRAVERSO R.D.O. SU PORTALE CONSIP.**

**Termine scadenza presentazione offerte: 05 ottobre 2017, ore 12.30.**

**Codice CUP: F86G17001290004**

**Codice CIG: 72087565A3**

## **VERBALE DI GARA n. 2 prova su strada e seduta riservata**

Addì **dodici del mese di ottobre dell'anno duemiladiciassette**, ad ore 09.00 presso la sede del cantiere comunale in via Milano n. 10 a Mezzolombardo, si riunisce la commissione tecnica nominata dal Segretario generale, con atto prot. ID. 167550966 del 06.10.2017, al fine di effettuare la prova su strada del mezzo oggetto di fornitura.

Sono presenti i signori nominati:

- ing. Diego Poletti, Capo del Servizio Lavori Pubblici del Comune di Mezzolombardo, con funzioni di Presidente;
- p.ind. Enzo Nardon - Capo Ufficio Lavori Pubblici e Patrimonio;
- geom. Franco Devigili - Capo Servizio Urbanistica e Ambiente;

Verbalizza la sig.ra Cristina Strada, funzionario amministrativo del Servizio Lavori Pubblici del Comune di Mezzolombardo.

Della presente prova è stata data comunicazione sul portale CONSIP all'unico concorrente, ditta Farid Industrie SPA, che, all'ora e nel luogo convenuto, risulta presente con il mezzo ed un proprio tecnico.

La Commissione procede alla valutazione dell'offerta tecnica, effettuando la prova su strada del mezzo offerto, sulla base dei seguenti criteri:

<b>PROVA SU STRADA</b>	<b>PUNTI 24</b>
H) Ergonomicità comandi e sedile (sedile ergonomico con supporto lombare, regolabile in altezza e in posizione)	da 2 a 8
I) Capacità di spazzamento lungo cordone ed angoli difficilmente raggiungibili dalle spazzole, valutando anche la larghezza di spazzamento con e senza terza spazzola	da 2 a 8
L) Maneggevolezza e praticità d'uso: manovrabilità nei punti più stretti, ad esempio nel centro storico o garage interrati/sottopassi; semplicità e praticità dei comandi - leve e pulsanti; facilità di utilizzo di attrezzature accessorie, quali il naspo ad alta pressione ed il tubo aspirafoglie	da 2 a 8

L'esame del mezzo e le prove sono effettuate con l'ausilio del tecnico della ditta offerente, che manovra il mezzo e fornisce le indicazioni ed i chiarimenti necessari alla Commissione per verificare, per quanto possibile, il possesso dei requisiti minimi e migliorativi dichiarati in sede di offerta.

In particolare la Commissione verifica:

- l'area di spazzamento in larghezza, che risulta maggiore del minimo previsto di 3000 mm;
- l'esistenza di spazzole frontali flottanti brandeggiabili;
- l'esistenza del sedile ergonomico con supporto lombare (lato guida), regolabile in altezza e in posizione;



- lo scarico del rifiuto in quota ad altezza minima di 1400 mm;
- l'esistenza delle quattro ruote sterzanti in modalità lavoro;
- l'esistenza dell'impianto di abbattimento delle polveri con utilizzo di acqua nebulizzata;
- l'esistenza del tubo aspirafoglia in grado di operare su entrambi i lati del mezzo;
- l'esistenza dell'impianto acqua ad alta pressione completo di naspo e tubo + lancia di 20 m;
- l'esistenza delle telecamere per visione posteriore con monitor all'interno della cabina;
- l'esistenza del sistema elettronico di lettura e scarico dati su dispositivo USB.

Si rileva inoltre che il mezzo è dotato di comando a pulsante per movimento avanti e indietro immediato nella fase di lavoro, comando a pedale per aumento pressione a terra delle spazzole durante la fase di lavoro e limitatore di velocità.

Per effettuare le prove del mezzo la Commissione si reca presso:

- il Centro raccolta materiali di via Trento a Mezzolombardo, dove avviene lo svuotamento del contenitore dei rifiuti nell'apposito cassone, al fine di verificare l'ingombro del contenitore alzato e il grado di maneggevolezza nelle operazioni di scarico;
- l'area artigianale - accesso cava Nogarole, dove si effettuano delle prove di spazzamento in un tratto di strada periferica con presenza di ghiaio e detriti vari a bordo carreggiata, nonché in prossimità di muretti di recinzione con collocati pali di illuminazione pubblica;
- il centro storico del paese, dove viene testata, nei passaggi più stretti, la maneggevolezza e praticità d'uso del mezzo.

Durante le prove un componente della Commissione è presente all'interno della cabina di guida, al fine di verificare la praticità ed ergonomicità dei comandi e la percezione della rumorosità senza otoprotettori.

Si allegano al presente verbale alcune foto a documentazione delle prove effettuate e del mezzo verificato.

L'attribuzione dei punteggi avverrà sulla base di quanto stabilito nella lettera di invito, allegato documento "Parametri e criteri di valutazione dell'offerta" e precisamente:

**H) Ergonomicità comandi e sedile (sedile ergonomico con supporto lombare, regolabile in altezza e in posizione): punti da 2 a 8**

Ogni commissario attribuisce discrezionalmente un punteggio tra quelli disponibili - compreso tra 2 e 8 - secondo la seguente scala di valori:

- punti 2 - giudizio sufficiente;
- punti 4 - giudizio discreto;
- punti 6 - giudizio buono;
- punti 8 - giudizio ottimo.

In caso di giudizio negativo non viene attribuito alcun punteggio.

Si determina, successivamente, il punteggio definitivo come media dei punteggi di ciascun commissario.

**I) Capacità di spazzamento lungo cordone ed angoli difficilmente raggiungibili dalle spazzole, valutando anche la larghezza di spazzamento con e senza terza spazzola: punti da 2 a 8**

Ogni commissario attribuisce discrezionalmente un punteggio tra quelli disponibili - compreso tra 2 e 8 - secondo la seguente scala di valori:

- punti 2 - giudizio sufficiente;
- punti 4 - giudizio discreto;
- punti 6 - giudizio buono;
- punti 8 - giudizio ottimo.

In caso di giudizio negativo non viene attribuito alcun punteggio.



*[Handwritten signatures]*

*[Handwritten signature]*

Si determina, successivamente, il punteggio definitivo come media dei punteggi di ciascun commissario.

**L) Maneggevolezza e praticità d'uso: manovrabilità nei punti più stretti, ad esempio nel centro storico o garage interrati comunali; semplicità e praticità dei comandi - leve e pulsanti; facilità di utilizzo di attrezzature accessorie, quali il naspo ad alta pressione ed il tubo aspirafoglie: punti da 2 a 8**

Ogni commissario attribuisce discrezionalmente un punteggio tra quelli disponibili - compreso tra 2 e 8 - secondo la seguente scala di valori:

punti 2 - giudizio sufficiente;

punti 4 - giudizio discreto;

punti 6 - giudizio buono;

punti 8 - giudizio ottimo.

In caso di giudizio negativo non viene attribuito alcun punteggio.

Si determina, successivamente, il punteggio definitivo come media dei punteggi di ciascun commissario.

La Commissione, verificato il mezzo ed effettuate le prove su strada, come sopra detto si riunisce presso la sede municipale, in seduta riservata per l'attribuzione dei punteggi.

Si richiama anzitutto il contenuto del verbale di gara n. 1, dove la medesima Commissione, ha valutato i requisiti premianti dichiarati nel modulo offerta tecnica e relativa documentazione, dall'Impresa Farid Industrie SPA, attribuendo i seguenti punteggi:

**Requisiti premianti e punteggi attribuiti  
macchina spazzatrice marca Farid/Johnston - Modello CN401 HP**

A) Soluzioni in grado di garantire un'area di spazzamento maggiore di mm 3000 in larghezza, senza la terza spazzola.	<b>Il Concorrente dichiara una larghezza di spazzamento pari a mm 3400</b>	<b>PUNTI ATTRIBUITI 10</b>
B) Spazzole frontali flottanti brandeggiabili, a movimento indipendente l'una dall'altra, che possano fuoriuscire, anche contemporaneamente, oltre la sagoma del veicolo, e convogliano con il proprio movimento i rifiuti verso la bocchetta di aspirazione.	<b>Il Concorrente dichiara il possesso del requisito</b>	<b>PUNTI ATTRIBUITI 10</b>
C) Maggiore portata d'acqua in litri al minuto del naspo, rispetto al requisito minimo di 15 litri al minuto.	<b>Il Concorrente dichiara una portata d'acqua di 30 litri al minuto</b>	<b>PUNTI ATTRIBUITI 6</b>
D) Presenza di impianto riciclo acqua.	<b>Il Concorrente dichiara il possesso del requisito</b>	<b>PUNTI ATTRIBUITI 3</b>
E) Estensione garanzia per ogni anno (12 mesi) in più rispetto al minimo stabilito di un anno.	<b>Il Concorrente dichiara 18 mesi di ulteriore estensione della garanzia</b>	<b>PUNTI ATTRIBUITI 2</b>
F) Minore distanza in chilometri dell'officina di assistenza	<b>Il Concorrente dichiara quale sede di assistenza autorizzata l'officina ROTALNORD srl di Cadino di Faedo, distante 8,70</b>	<b>PUNTI ATTRIBUITI 8</b>



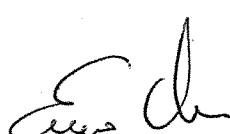



	Km dalla sede del cantiere comunale	
G) Emissioni sonore (esterne) minori di 108 decibel	Il Concorrente dichiara il grado di emissione sonora massime di 106 DB	PUNTI ATTRIBUITI 3
TOTALE PUNTEGGIO		42

**Requisiti premianti e punteggi attribuiti a seguito della prova su strada  
macchina spazzatrice marca Farid/Johnston - Modello CN401 HP**

PROVA SU STRADA	GIUDIZIO COMMISSIONE E PUNTI ATTRIBUITI
H) Ergonomicità comandi e sedile (sedile ergonomico con supporto lombare, regolabile in altezza e in posizione)	Viene accertata la presenza del sedile ergonomico al posto di guida, con supporto lombare, regolabile in altezza e posizione. Inoltre, viene verificata la praticità ed ergonomicità dei comandi, in particolare il joystick di comando per il gruppo spazzante. Buona la visibilità della bocca aspirante e la rumorosità percepita dall'interno della cabina.  Il giudizio espresso dai Commissari è buono. <b>Il punteggio definitivo assegnato è pari a 6 punti.</b>
I) Capacità di spazzamento lungo cordone ed angoli difficilmente raggiungibili dalle spazzole, valutando anche la larghezza di spazzamento con e senza terza spazzola	Il mezzo effettua un buon spazzamento lungo le cordone e intorno ai pali di illuminazione pubblica, raccogliendo, con le particolari spazzole frontali, rifiuti anche di dimensioni consistenti (sassi, lattine e sacchetti di plastica).  Il giudizio espresso dai Commissari è buono. <b>Il punteggio definitivo assegnato è pari a 6 punti.</b>
L) Maneggevolezza e praticità d'uso: manovrabilità nei punti più stretti, ad esempio nel centro storico o garage interrati/sottopassi; semplicità e praticità dei comandi - leve e pulsanti; facilità di utilizzo di attrezzature accessorie, quali il naspo ad alta pressione ed il tubo aspirafoglie	La Commissione accerta la maneggevolezza del mezzo, provandolo nelle vie più strette del centro storico (via R. de Scari). Le manovre risultano agevoli e l'ingombro del mezzo consente il passaggio e la manovra anche sotto un angusto portico del centro storico.  Il giudizio espresso dai Commissari è buono. <b>Il punteggio definitivo assegnato è pari a 6 punti.</b>
<b>TOTALE PUNTI ASSEGNATI PROVA SU STRADA</b>	<b>18</b>

**La somma parziale dei punteggi attribuiti è di 18 punti, ai quali vanno aggiunti punti 42 attribuiti dalla Commissione come sopra riportato.**

Ultimata la valutazione dell'offerta tecnica, che evidenzia un punteggio complessivo di **60 punti su 70**, si procede ad effettuare la riparametrazione, secondo quanto previsto dalle norme di gara, **assegnando il massimo punteggio di 70 all'offerta presentata dalla ditta Farid Industrie srl.**

Il Presidente della Commissione trasmette i verbali n. 1 e 2, contenenti le valutazioni e l'assegnazione dei punteggi all'offerta tecnica, al Responsabile del procedimento per la successiva seduta (pubblica) nella quale saranno aperte le offerte economiche e aggiudicata la fornitura.

Il Presidente dichiara concluse le operazioni della Commissione alle ore 12.10.

Allegato al presente verbale: nr. 5 fotografie del mezzo e delle prove effettuate.

Letto, confermato e sottoscritto

Il Presidente *ing. Diego Poletti*

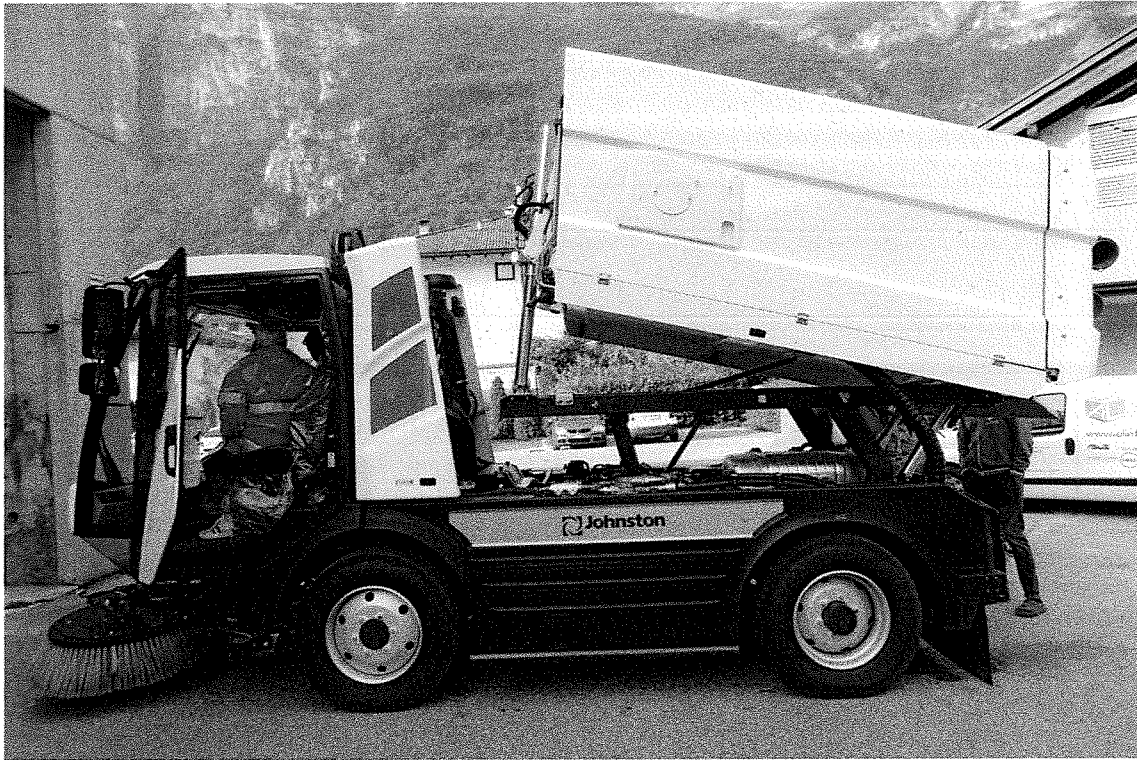
I Componenti  
*p.ind. Enzo Nardon*

*geom. Franco Devigili*

Il verbalizzante  
*Cristina Strada*

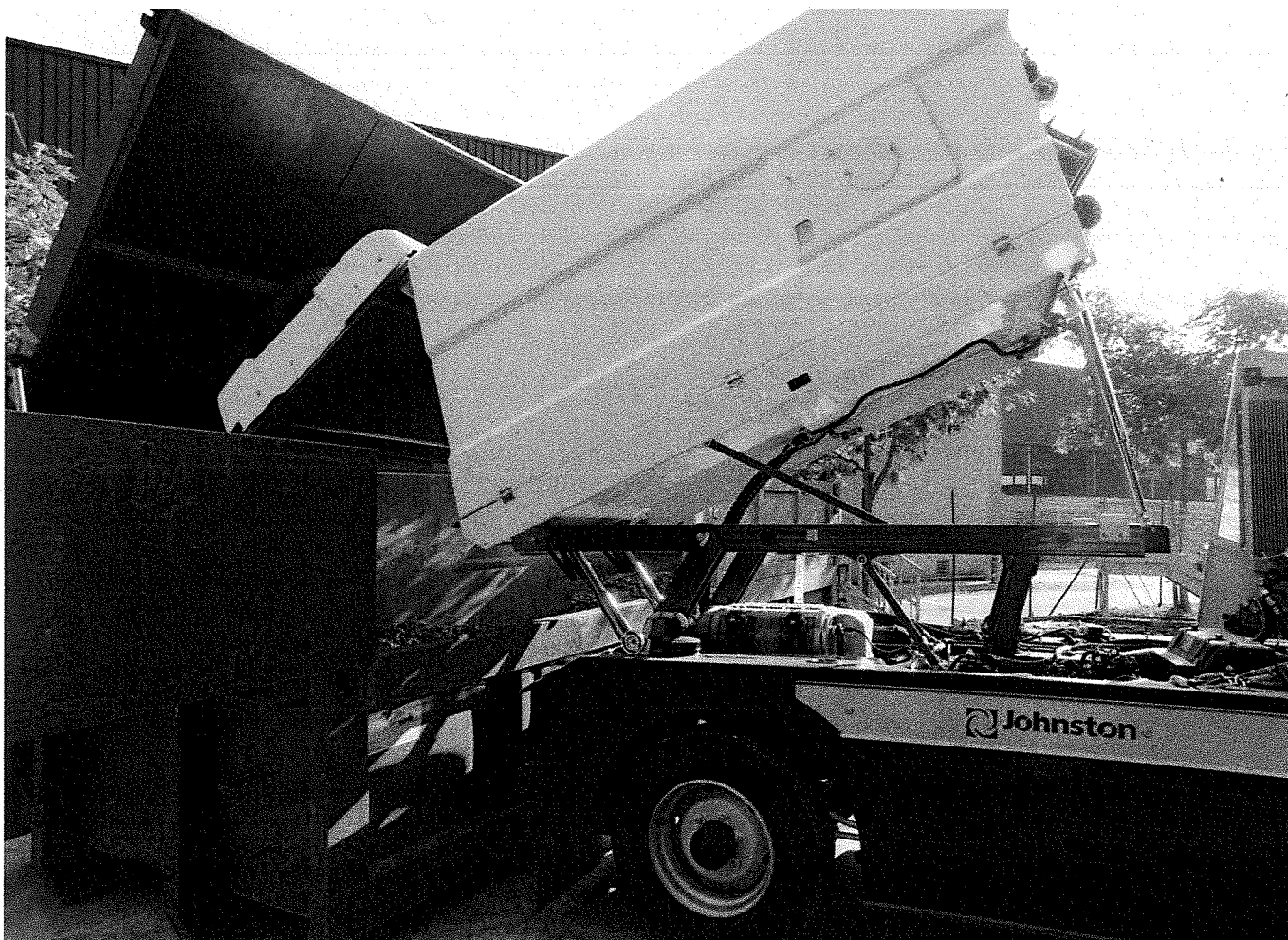
*Cristina Strada*





Edoardo Strade





Euro ch. Strade







Enrico de Strade

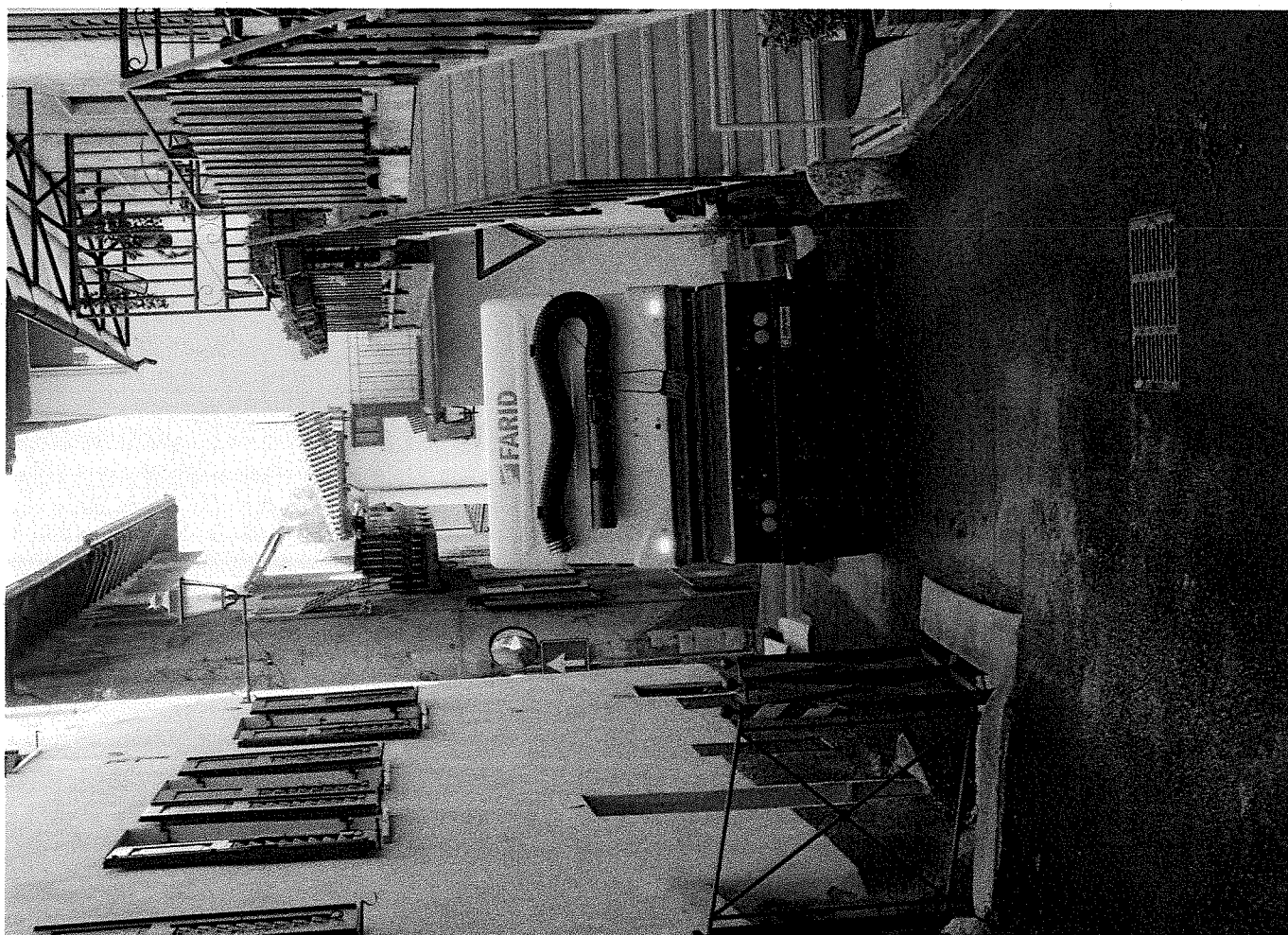




Edo



Strade





Strade

E. L. de



M